



**DieTronic**  
lubrication system

***MANUALE D'USO  
E***

***MANUTENZIONE***

***SISTEMA DI LUBRIFICAZIONE  
A GOCCIA***

DIETRONIC s.r.l.

Via Madre Teresa di Calcutta, 9/13

26866 - Sant'Angelo Lodigiano,

Tel: +39 0371 210129 – Fax: +39 0371 214321.

info@dietronic.eu - www.dietronic.eu

P.IVA 04298080963

**INDEX**

1.	INFORMAZIONI GENERALI .....	3
1.1	NOTE GENERALI ALLA CONSEGNA .....	3
1.2	AVVERTENZE .....	3
1.3	IDENTIFICAZIONE DEL COSTRUTTORE .....	3
1.4	IDENTIFICAZIONE DELLA MACCHINA .....	3
1.5	RICHIEDA D'INTERVENTO E ASSISTENZA .....	3
1.6	GARANZIA.....	3
1.7	PRESCRIZIONI DI SICUREZZA.....	4
2.	DESCRIZIONE DELLA MACCHINA .....	6
2.1	LUBRIFICATRICE A SPRUZZO .....	6
	SERBATOIO DELL'OLIO .....	6
3.	INSTALLAZIONE .....	8
3.1	POSIZIONAMENTO E MONTAGGIO.....	8
3.2	ALLACCIAMENTO ALLE FONTI DI ENERGIA .....	8
4.	MANUTENZIONE .....	8
4.1	MANUTENZIONE DELLA LUBRIFICA .....	8
5.	SCHEMI ELETTRICI E PNEUMATICI .....	8

## **1. INFORMAZIONI GENERALI**

### **1.1 Note generali alla consegna**

Al ricevimento della macchina controllare che:

- la fornitura corrisponda alle specifiche dell'ordine;
- non vi siano danni.

In caso di danni o pezzi mancanti, informare immediatamente Dietronic s.r.l., fornendo tutti i possibili dettagli.

I cataloghi ed i disegni contenuti in questo manuale sono da considerare come riferimento generale e non riportano necessariamente tutti i particolari tecnici.

### **1.2 Avvertenze**

Le parti del manuale in grassetto si riferiscono a segnali di pericolo, indicano quelle procedure la cui mancata o parziale osservanza potrebbe causare lesioni all'operatore.

Questo libretto di istruzioni è strettamente riservato ai Clienti in possesso della suddetta macchina. Le informazioni ivi contenute possono essere soggette a modifiche senza preavviso.

I documenti consegnati con la macchina, compreso il seguente manuale, sono di proprietà di Dietronic s.r.l., che si riserva tutti i diritti. Per nessun motivo questo libretto o parte di esso, o gli allegati forniti possono essere riprodotti in qualsiasi forma o mezzo senza l'autorizzazione di Dietronic s.r.l..

### **1.3 Identificazione del costruttore**

Dietronic s.r.l.

Via Madre Teresa di Calcutta, 9/13

26866 - Sant'Angelo Lodigiano (LO) - Italia

### **1.4 Identificazione della macchina**

SERIE	EPC SERIES
MODELLO	EPC SERIES PUNTO TOX
MATRICOLA	2023956
ANNO DI COSTRUZIONE	2023

### **1.5 Richiesta d'intervento e assistenza**

Dietronic s.r.l.

Via Madre Teresa di Calcutta, 9/13

26866 - Sant'Angelo Lodigiano (LO) - Italia

Tel +39 0371 210129

Fax +39 0371 214321

e-mail [info@dietronic.eu](mailto:info@dietronic.eu)

[www.dietronic.eu](http://www.dietronic.eu)

### **1.6 Garanzia**

Il macchinario fornito è garantito per 24 mesi dalla data di spedizione. Tale garanzia, concernente i vizi ed i difetti derivanti da materiali, costruzione o lavorazione, è condizionata alla loro denuncia entro 8 giorni dalla relativa scoperta, restando per altro esclusi dalla garanzia quei vizi e quei difetti che dipendessero dal mancato rispetto delle istruzioni di servizio e manutenzione fornite dalla venditrice, dal cattivo o dall'inadeguato uso, da sfruttamento eccessivo del macchinario, da manomissioni, modifiche o riparazioni fatte dall'acquirente e dall'impiego di lubrificanti, detergenti o altri prodotti inadatti. La garanzia si sostanzia ed esaurisce nel ricambio gratuito, franco stabilimento di lavorazione. Le spese di manodopera (smontaggio, rimontaggio od altro), spedizione e

trasporto sono a carico dell'acquirente al pari dei rischi relativi, con di lui rinuncia alla richiesta di qualsiasi risarcimento per danni a persone o cose che dovessero derivare in conseguenza dei preindicati vizi o difetti. L'acquirente godrà unicamente delle garanzie dei subfornitori della venditrice per danni alle apparecchiature elettriche, motori elettrici, cuscinetti a sfere, manometri, guarnizioni, catene e ad ogni altro pezzo non eseguito direttamente dalla venditrice, e rinuncerà sempre a qualsiasi risarcimento per danni che si dovessero verificare anche nel periodo di garanzia. I componenti sostituiti in garanzia non prolungheranno per nessun motivo la scadenza del periodo di garanzia iniziale, che decorre, come da sopra indicato, dalla data di spedizione dell'apparecchiatura completa.

### 1.7 Prescrizioni di sicurezza

- I termini usati in questo manuale per localizzare i vari componenti della macchina quali, per esempio, destro, sinistro, superiore, inferiore, ecc., fanno sempre riferimento alla corretta posizione di un operatore durante il normale svolgimento del lavoro (fronte macchina).
- Prima di procedere alla messa in funzione della macchina, l'operatore dovrà aver letto con cura la presente pubblicazione ed avere acquisito una profonda conoscenza delle specifiche tecniche e dei comandi macchina.
- E' consigliabile che l'operatore segua un periodo di addestramento per quanto concerne l'uso della macchina.
- Prima di installare la macchina, controllare che l'area adibita sia compatibile con le dimensioni d'ingombro della stessa.
- Non permettere a personale non autorizzato e qualificato di mettere in funzione, regolare, condurre o riparare la macchina. Far riferimento, inoltre a questo manuale per le operazioni necessarie.
- Prima di procedere alla pulizia e/o alla manutenzione della macchina e prima di rimuovere qualsiasi protezione, accertarsi che l'interruttore generale sia in posizione OFF, in modo da togliere l'alimentazione elettrica alla macchina durante l'intervento dell'operatore.
- L'impianto di alimentazione elettrica deve essere provvisto di un sistema di sgancio automatico a monte dell'interruttore generale della macchina e di un idoneo impianto di messa a terra che risponda a tutti i requisiti delle norme industriali per la prevenzione degli infortuni.
- Nel caso si debba intervenire sull'interruttore generale o nelle sue vicinanze, togliere tensione alla linea a cui è allacciato l'interruttore generale.
- Le parti mobili (della macchina non si arrestano immediatamente dopo lo spegnimento della stessa. Si raccomanda, prima di intervenire sulla macchina, di assicurarsi che tutte le parti mobili si siano arrestate.
- Tutti i controlli e le operazioni di manutenzione che richiedono la rimozione delle protezioni di sicurezza vengono effettuati sotto la completa responsabilità dell'utente. Si raccomanda pertanto di far eseguire queste operazioni esclusivamente a personale tecnico specializzato ed autorizzato.
- Controllare che tutti i dispositivi antinfortunistici di sicurezza (barriere, protezioni, carter, microinterruttori, ecc) non siano stati manomessi e che siano perfettamente funzionanti prima di operare; in caso contrario provvedere alla loro sistemazione. Non rimuovere i dispositivi di sicurezza.
- Non manomettere per nessun motivo l'impianto elettrico, quello pneumatico o qualunque altro meccanismo.
- Non tentare di salire o scavalcare la macchina in funzione.
- Non indossare anelli, orologi da polso, gioielli, capi di vestiario stracciati o penzolanti quali cravatte, sciarpe, giacche sbottonate o qualunque capo che possa impigliarsi nelle parti in movimento. Indossare, invece, capi di abbigliamento approvati ai fini antinfortunistici come, ad esempio, elmetti, scarpe antiscivolo, guantoni, cuffie antirumore, occhiali di sicurezza quando necessario.
- Non indossare indumenti con maniche larghe durante il lavoro ed in particolare durante le operazioni di pulizia.
- Nel caso di riparazioni assicurarsi che non ci siano:
  - organi in movimento che possano entrare in funzione;
  - particolari instabili per loro natura posizionati sulla macchina o nelle sue vicinanze;

- in ogni caso provvedere al loro bloccaggio con adeguati strumenti.
- Non utilizzare le mani al posto di adeguati utensili per operare sulla macchina.
- Non utilizzare le mani od altri oggetti per arrestare parti in movimento.
- Prestare la massima attenzione alle targhette presenti sulla macchina ogni volta ci si appresti ad operare sulla stessa o nelle vicinanze.
- E' fatto obbligo all'utente di mantenere tutte le targhette leggibili, cambiandone, se necessario, la posizione al fine di garantire la completa visibilità all'operatore.
- E' inoltre fatto obbligo all'utente di sostituire tutte le targhette che per qualunque motivo si siano deteriorate o che non siano chiaramente visibili, richiedendo quelle nuove al servizio ricambi di DIETRONIC SRL.
- Se non espressamente specificato in questo manuale, evitare di riparare o regolare la macchina o parte di essa quando la stessa, o parte di quest'ultima, è in funzione, al fine di evitare di essere agganciati da parti in movimento.
- Nel caso di malfunzionamenti della macchina o danni ai componenti contattare il responsabile della manutenzione, senza procedere con ulteriori interventi di riparazione.
- E' fatto assoluto divieto a chiunque di utilizzare la macchina per usi diversi da quelli previsti e documentati. L'uso della macchina dovrà avvenire sempre nei modi, tempi e luoghi previsti dalle norme di buona tecnica, di leggi vigenti in ogni nazione anche se nel paese specifico non esistessero apposite norme per regolare il settore.

DIETRONIC declina ogni responsabilità per eventuali incidenti o danni a persone o cose insorgenti dalla mancata osservanza sia delle prescrizioni relative alla sicurezza che delle norme qui riportate.

Tali prescrizioni, unitamente alle norme relative all'installazione della macchina ed agli allacciamenti elettrici costituiscono, del resto, parte integrante delle Regolamentazioni Industriali Antinfortunistiche di ogni singolo paese. Queste norme di sicurezza integrano e non sostituiscono le norme di sicurezza in vigore localmente.

Non eseguire MAI riparazioni affrettate o di fortuna che potrebbero compromettere il buon funzionamento della macchina.

IN CASO DI DUBBIO, RICHIEDERE SEMPRE L'INTERVENTO DI PERSONALE SPECIALIZZATO. QUALSIASI MANOMISSIONE DA PARTE DELL'UTENTE SOLLEVA LA DITTA COSTRUTTRICE DA OGNI RESPONSABILITA' E RENDE L' UTENTE STESSO UNICO RESPONSABILE VERSO GLI ORGANI COMPETENTI PER LA PREVENZIONE DEGLI INFORTUNI.

## 2. DESCRIZIONE DELLA MACCHINA

### Il principio di funzionamento della lubrificatrice a spruzzo:

Una pompa pneumatica pressurizza il circuito dell'olio aspirando dal serbatoio. L'olio pressurizzato nell'impianto idraulico viene dosato attraverso le valvole di spruzzatura automatiche MVV.

La quantità d'olio, regolata attraverso la vite posteriore della valvola di spruzzatura, miscelata con l'aria di polverizzazione determina l'applicazione uniforme di lubrificante sulla lamiera.

### 2.1 **Lubrificatrice a spruzzo**

La macchina di applicazione a spruzzo di lubrificanti sulla lamiera è composta da:

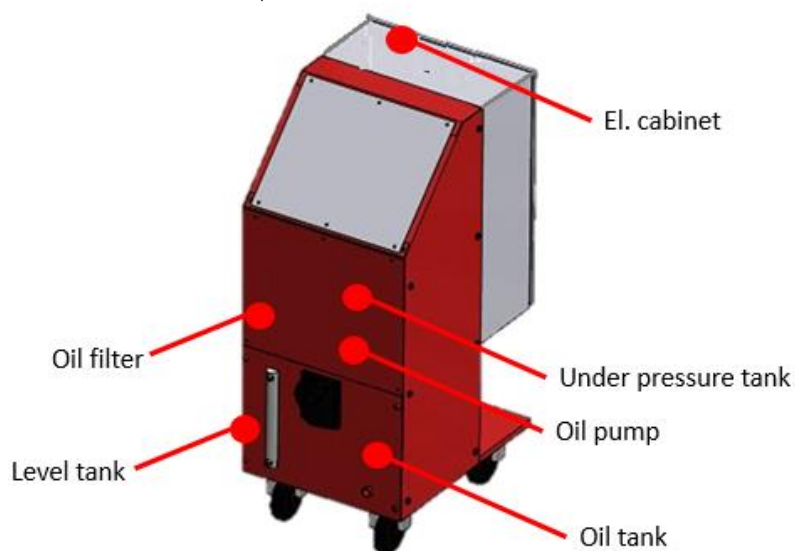
#### **Serbatoio dell'olio**

Il serbatoio è costituito da una vasca di capienza 40 lt

Ogni vasca è equipaggiata di:

Visualizzatore livello olio	cod.HCX.254-M12
Sensore di minimo livello	cod.LMD1
Filtro prodotto	cod.ESB11

Ogni singola vasca è dotata di una valvola manuale per il suo svuotamento a caduta.



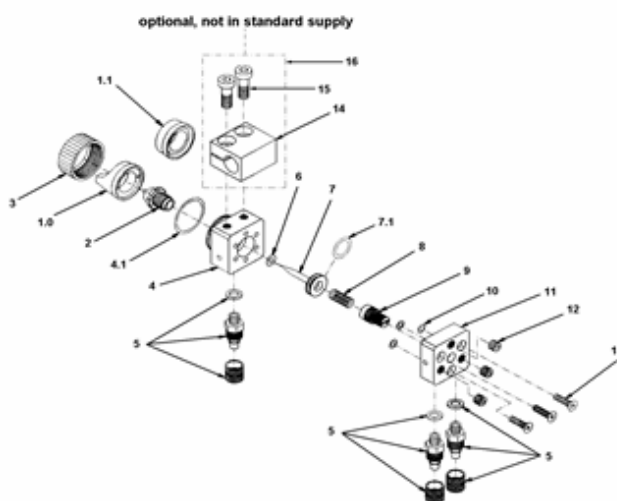
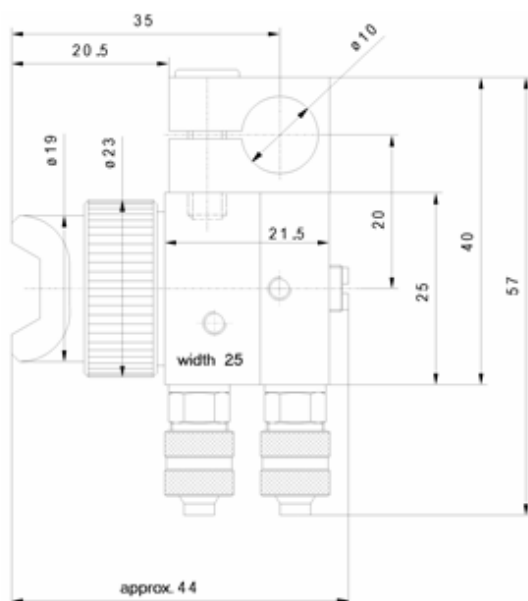
#### **Kit sotto pressione**

L'impianto è dotato di due kit sotto pressione composto da un filtro dell'olio, una valvola a 3 vie controllata da un'elettrovalvola e un serbatoio in pressione (ricaricato automaticamente dalla pompa).

La pressione è regolabile per mezzo di un regolatore di pressione situato sulla piastra di alloggiamento del kit di sottopressione.

Inoltre, è possibile ricaricare manualmente il serbatoio sotto pressione

## Ugello di spruzzatura



Disegno	Codice	Q.tà	Descrizione
1.0	*	1	Cappello distribuzione (nebulizzazione)
1.1	*	1	Cappello distribuzione (nebulizzazione tipo flat)
2	*	1	Ago in acciaio
3	410028	1	o-ring
4	510027	1	Corpo in acciaio
4.1	640006	1	o-ring
5	220089	3	Connessione M5
6	640026	1	o-ring
7	*	1	Ago in acciaio
7.1	640366	1	o-ring
8	820017	1	Ago
9	610090	1	Vite di controllo
10	640000	3	o-ring
11	510028	1	Piastra di chiusura in acciaio
12	610021	3	Viti di fissaggio
13	610052	3	Viti di montaggio
14	910014	1	Staffa
15	610042	2	Viti di montaggio
16	910015	1	Staffaggio completo

## Connessione tubazioni

L'ugello è provvisto di tre connessioni, due per l'aria e uno per il prodotto da nebulizzare

- Aria di polverizzazione: **Canale Z** → collegare ad una valvola 2 vie o ad una valvola comandata
- Aria di comando: **Canale S** → collegare ad una valvola 3/2 per comandare la spruzzata dell'ugello
- Fluido: **Canale M** → Tubo di alimentazione prodotto

### 3. INSTALLAZIONE

#### 3.1 **Posizionamento e montaggio**

L'installazione della macchina deve essere effettuata da personale specializzato.

Individuare una posizione adatta per l'installazione della macchina.

Verificare che nella posizione scelta ci siano adeguati spazi liberi, al fine di consentire l'uso e la manutenzione in condizioni di sicurezza.

#### 3.2 **Allacciamento alle fonti di energia**

Verificare che la tensione di collegamento indicata sulla targa sia uguale a quella di rete.

Collegare il cavo di alimentazione utilizzando l'interfaccia predisposta nelle scatolette di derivazione poste sulle piastre porta kit sottopressione (+24 V).

DIETRONIC declina qualunque responsabilità derivante da un collegamento elettrico non corrispondente alle norme industriali per la prevenzione degli infortuni.

### 4. MANUTENZIONE

**ATTENZIONE: FERMARE LA MACCHINA**

Prima di iniziare la procedura di manutenzione eseguire le seguenti operazioni.

Assicurarsi che sia stato serrato il rubinetto di alimentazione pneumatica

Accertarsi che le parti mobili si siano completamente arrestate

Indossare tutti i dispositivi di protezione individuale prescritti dalle normative vigenti in materia di sicurezza del lavoro.

Le operazioni di manutenzione dovranno essere effettuate solo da personale che sia a conoscenza delle procedure di manutenzione e delle precauzioni da adottare.

#### 4.1 **Manutenzione della lubrifica**

- Provvedere alla pulizia, con una periodicità di 2 mesi, delle vasche serbatoio del lubrificante
- Provvedere alla pulizia, con una periodicità di 6 mesi, degli ugelli di spruzzatura
- Provvedere alla sostituzione delle membrane della pompa con periodicità 1 anno
- Provvedere alla sostituzione del filtro olio alloggiato all'interno del serbatoio e del filtro prodotto con una periodicità di 6 mesi.

### 5. SCHEMI ELETTRICI e PNEUMATICI

Vedi allegato